

Restauration Ange

Sculpture en bois polychromé

Janvier 2011

Cette sculpture est une applique en bois peint et doré représentant un visage encadré d'ailes, sans doute celui d'un « ange » ou chérubin.

Dimensions : hauteur 49 cm, largeur 95 cm, épaisseur 18 cm.

État avant restauration :

Le revers présente quelques trous d'envols, ce qui révèle une infestation mineure d'insectes xylophages. Des fentes d'assemblages apparaissent également ainsi que des percements de différents diamètres, éléments sans doute liés à d'anciens systèmes de fixation.

L'œuvre est, par ailleurs, incomplète, le sommet de l'aile droite et une mèche de cheveux au dessus du front étant manquants.

Trois pointes oxydées, sur la face, et quatre autres, sur le revers, ressortent de la sculpture. De plus, au revers, deux anneaux de fixation reliés par un fil de fer ont été récemment installés pour permettre la présentation de l'applique. Enfin, un gros clou a été planté au revers de la tête.

La polychromie

Deux niveaux de polychromie peuvent être relevés sur l'essentiel de l'œuvre : le dernier niveau, le plus récent, et le niveau sous-jacent, plus ancien et très lacunaire.

De manière générale, la surface de l'œuvre est très empoussiérée et très encrassée. Une couche sombre la recouvre totalement et en masque les couleurs. La polychromie est lacunaire à de nombreux endroits et n'adhère plus à son support. Ces phénomènes sont liés aux variations d'humidité, entraînant des phénomènes de gonflements/rétractions du support et la perte de cohésion du matériau.

Traitements réalisés :

Un traitement de désinsectisation par anoxie a été réalisé. Ainsi, la sculpture a été placée durant cinq semaines dans une poche hermétique avec des absorbeurs d'oxygène, la privation d'oxygène permettant de tuer les insectes encore actifs au sein du bois.

Un dépoussiérage a été réalisé au pinceau souple et à l'aspirateur. Les zones de vermoultures ont été éliminées mécaniquement au scalpel et par aspiration.

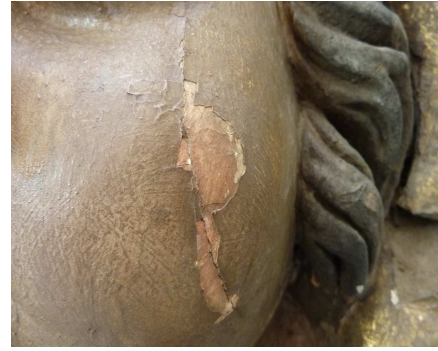
La polychromie a été refixée par un traitement à base d'adhésif.

Les crochets installés au revers, les clous anciens et les pointes ont été traités contre l'oxydation. Les traces de rouilles ont été retirées mécaniquement à l'aide d'un outil rotatif et le métal a ensuite été isolé à l'aide de résine.

Enfin une couche de cire micro-cristalline a été appliquée au pinceau sur l'ensemble de la sculpture pour la protéger.



Avant restauration



Extrait non restauré



En cours de restauration



En cours de restauration



Après restauration

Restauration et photographies par Delphine BIENVENUT, restauratrice (sculptures)